

PRESENTATION OFFICIELLE DE L'ATLAS 2021

Jeudi 04 février à 16 heures

DEROULE DE LA CONFERENCE DE PRESSE

I / INTRODUCTION

L'Atlas 2021 arrive quelques semaines après la nomination du comité opérationnel à la tête de Scalen. Chaynesse Kirouhni, présidente de Scalen, est ravie et fière de présenter ce travail qui est à la fois un document majeur, récurrent de l'Agence, et un ouvrage particulièrement utile en début de mandat pour tous les nouveaux élus qui souhaitent avoir une vue globale et précise des territoires.

L'Atlas est le fruit d'un travail collectif, intégralement conçu et réalisé par les équipes de l'Agence. Il témoigne du savoir-faire et de l'expertise de l'Agence. Cette 10^e édition a toutefois été élaborée dans le contexte particulier de la crise sanitaire.

II / PRESENTATION DU CONCEPT DE L'ATLAS

L'Atlas est un ouvrage de référence dans la ligne éditoriale de l'Agence Scalen. Ce chantier est mené tous les 5-6 ans (dernière édition en 2015).

Quelques infos-clés pour l'édition 2021 :

- 9 mois de travail
- 188 pages
- 68 fiches thématiques organisés en 10 chapitres (histoires, géographie, ressources locales, population, habitat, mobilité, équipements, économie, formation, recherche, tourisme).

SOMMAIRE L'ATLAS	
INTRODUCTION	8
1 GÉOGRAPHIE - HISTOIRE PATRIMOINE	
1.1 LE SUD LOIRAIN, DES PRÉFÈRES ET DES VALLÉES	16
1.2 L'HISTOIRE DU SUD LOIRAIN DES PRÉFÈRES	18
1.3 D'ART ET DE BALAIERS, SANS LE SUD LOIRAIN	24
1.4 LES JOURS QUI ONT MARQUÉ LA MÉTIERS DES GRANDS SANCÉTIENS	28
1.5 EXPOSITION INTERNATIONALE DE L'EST DE LA FRANCE NANCY 1989	30
2 ORGANISATION TERRITORIALE	
2.1 LA NOUVELLE COLLECTIVITÉ DU GRAND EST	34
2.2 LE TRANSFONCTIONNEMENT ET LES LIGNES ROUGES	36
2.3 ORGANISATION POLITIQUE ET ADMINISTRATIVE	38
2.4 LE SUD LOIRAIN ET SUD SUD SA	40
2.5 DOCUMENTS DE PLANNIFICATION STRATÉGIQUE	42
3 RESSOURCES LOCALES	
3.1 LES RESSOURCES DU GRAND NANCY	44
3.2 CLIMAT - AIR	48
3.3 SOL	50
3.4 GÉODIVERSITÉ ÉCOLOGIQUE	52
3.5 LEZAR, ARCHITECTE DES PATRIMOINES LOIRAINES	54
3.6 BOIS - FORÊT	56
3.7 ALIMENTATION	58
3.8 ÉNERGIE	60
3.9 DÉFINITION, RÉPONSES LOCALES	62
4 POPULATION	
4.1 ÉVOLUTION DÉMOGRAPHIQUE	64
4.2 MIGRATIONS RÉSIDENTIELLES	68
4.3 JEUNES ET SENIORS	70
4.4 GDP ET REVENUS	72
4.5 LES 10 INTERCÔTES DU SUD SA	74
4.6 QUI SONT LES HABITANTS DU GRAND NANCY ?	76
5 TRANSPORT ET MOBILITÉ	
5.1 ACCESSIBILITÉ	80
5.2 DÉPLACEMENTS	82
5.3 MOBILITÉS URBAINES	84
5.4 MOBILITÉS DU QUOTIDIEN	86
6 HABITAT	
6.1 ÉTAT DE LOGEMENTS	94
6.2 PARC PRIVÉ	98
6.3 PARC LOCAL ET SOCIAL	100
6.4 MARCHÉS IMMOBILIERS	102
6.5 LOGEMENT DES SENIORS	104
6.6 LOGEMENT DES ÉTUDIANTS	106
6.7 LE LOGEMENT DU SUD SA DE 2014 À 2019	108
6.8 STRATÉGIE PROTEGE	110
7 ÉQUIPEMENTS ET SERVICES	
7.1 OFFRE DE SOINS	114
7.2 SANTÉ - BIEN-ÊTRE	116
7.3 LES ANCIENS MÉDICALEUX, NÈCES DANS LE GRAND NANCY	118
7.4 TEMPS DE L'ÉMENT	120
7.5 SPORTS ET LOISIRS	122
7.6 OFFRE COMMERCIALE	124
7.7 CONSOMMATION DES MÉNAGES	126
7.8 MUTATIONS DU COMMERCE	128
8 ÉCONOMIE	
8.1 BÉNÉFICES DE LA CRISE	132
8.2 TISSU ÉCONOMIQUE	134
8.3 EMPLOI	136
8.4 GRANDS EMPLOYEURS	138
8.5 TRAJECTOIRE ÉCONOMIQUE	140
8.6 ÉCONOMIE PRÉSENTIELLE ET PRODUCTIVE	142
8.7 MUTATIONS DE L'ÉCONOMIE PRODUCTIVE	144
8.8 LE BASSIN ÉCONOMIQUE DE NANCY, UNE CROISÉE INDUSTRIELLE	146
8.9 CRÉATEUR D'ENTREPRISES	148
8.10 MULTISÉCTEURS PUBLIQUES ET IMPLÉMENTÉ ÉCONOMIQUE	150
8.11 FINANCES ET IMMOBILIER D'ENTREPRISE	152
8.12 POSITIONNEMENT ÉCONOMIQUE STRATÉGIQUE	154
9 FORMATION, RECHERCHE ET INNOVATION	
9.1 EFFECTIFS ÉTUDIANTS	162
9.2 ENVIRONNEMENT SUPÉRIEUR	164
9.3 RECHERCHE ACADÉMIQUE	166
9.4 LES GRANDS PROJETS SCIENTIFIQUES DE LA MÉTROPOLIS DU GRAND NANCY	168
9.5 POLES D'EXCELLENCE	170
9.6 PARCOURS D'INNOVATION, PARCOURS ENTREPRENEURIAL	172
9.7 LA MÉTROPOLIS DU GRAND NANCY, UN NOUVEAU JEU D'INNOVATION EN PART	174
10 TOURISME ET CULTURE	
10.1 ATTRACTIVITÉ TOURISTIQUE	178
10.2 HÉBERGEMENT TOURISTIQUE	180
10.3 CULTURE	182
10.4 MARQUEURS TOURISTIQUES	184

- o **La Métropole du Grand Nancy** : pour analyser les grandes fonctions métropolitaines (commerce, université, recherche...).

9.2 ENSEIGNEMENT SUPÉRIEUR

GRAND NANCY
51 600 étudiants inscrits* dont 25% à l'Université de Lorraine
4 900 étudiants inscrits* dans une formation d'ingénieur

UNE SPÉCIALISATION DANS LES FORMATIONS DE SANTÉ ET D'INGÉNIEURS
La Métropole du Grand Nancy offre une grande diversité de formations. Elle se distingue toutefois des autres agglomérations par deux spécificités :

- 1^{er} pôle de formation d'ingénieurs du Grand Est (en termes d'effectifs étudiants) : 26 formations sont disponibles dans 12 écoles de renommée nationale et internationale qui participent au rayonnement du territoire.
- 2^e pôle de formation santé du Grand Est : sur les 9 600 étudiants inscrits en santé (médicales et paramédicales) à l'Université de Lorraine, 8 600 suivent leur cursus dans la Métropole du Grand Nancy, en majorité sur le campus de Erabusou-Santé. La rentrée 2020-2021 marquera la fin du système de PACES* et l'entrée en vigueur de nouvelles modalités d'accès aux écoles de santé.

ARTEM, UN CONCEPT NOVATEUR
Ce campus unique en son genre qui regroupe créateurs, ingénieurs et managers, sous du Mieux Nancy, de l'ICN, Business School et de l'École nationale supérieure d'art et de design de Nancy, est désormais terminé. L'arrivée du restaurant universitaire « l'ES place » en 2018 est venu parachever ce projet initié 10 ans auparavant.

DEUX CONCENTRATIONS MAJEURES D'ÉTABLISSEMENTS DANS LE GRAND NANCY
Le cœur historique étudiant nancien, articulé autour des pôles L'Espérance / Créalité et alliant l'1 / Monobloc, rassemble près de 25% des étudiants inscrits dans la Métropole. Ce poids relatif se réduit sous l'effet des recompositions géographiques en particulier au profit de l'axe Artem / Vélodrome / Aiguillettes / Erabusou qui devient le principal pôle d'enseignement supérieur du territoire avec 41% des étudiants.

LE GRAND NANCY, UN PÔLE MAJEUR DE FORMATION D'INGÉNIEURS EN FRANCE
11 grandes écoles d'ingénieurs publiques intègrent le collégium Lorraine INP (Institut national polytechnique) de l'Université de Lorraine. 9 écoles situées dans le Grand Nancy (IMhas, ENSAIS, ENSEM, ENSG, ENSGS, ENSIC, PhinTech, Telecom Nancy, EEDOM, L'ENM à Metz et l'ENSTB à Epinal, légalement très impliquée dans le projet « Des Hommes et des Arbres »).

35% Licence (dont PACES) et licence professionnelle	20% Master	3% Doctorat
9% Ingénieur	3% Paramédical (Burs universitaire)	10% Diplôme d'État Santé
3% Diplôme universitaire	5% Diplôme universitaire technologique	2% Classe préparatoire aux grandes écoles
5% Section de technicien supérieur et assimilés	5% Autres diplômes	

ÉTABLISSEMENTS D'ENSEIGNEMENT SUPÉRIEUR ET LEURS EFFECTIFS ÉTUDIANTS INSCRITS DANS LA MÉTROPOLE DU GRAND NANCY

SCALEN 1, 2021 - Lorraine, Direction de la Qualité et Nancy 2011-2017

- Facultés
- Instituts universitaires technologiques
- École d'ingénieurs / Institut
- Institut et écoles paramédicales
- Établissements publics hors Université de Lorraine
- Établissements privés (licences / masters / autres formations)
- Réseau STAN structurant

DES ENJEUX MÉTROPOLITAINS FORTS INDIUITS PAR LE SCHEMA IMMOBILIER UNIVERSITAIRE ET HOSPITALIER
Avec ses 271 bâtiments pour plus de 905 000 m² de SHON, le patrimoine immobilier de l'Université de Lorraine est le premier en France. 80% de ce parc a été construit il y a moins de 50 ans pour répondre à l'augmentation des effectifs étudiants depuis les années 70, avec pour conséquence un éparpillement des sites, en particulier dans la Métropole du Grand Nancy. Cette situation nuit à leur visibilité, rend leur gestion complexe, et génère des dépenses fortes en termes d'accès aux services pour les étudiants (transport et logement notamment). L'un des objectifs à long terme de la politique immobilière de l'Université consiste donc à favoriser le regroupement des implantations sur quelques sites forts clairement identifiés.

Les actions entreprises depuis 2010 dans le cadre des CPER* successifs et du plan Campus se traduisent, dans le Grand Nancy, par un regroupement des facultés de médecine, de pharmacie et d'odontologie sur le site Erabusou-Santé, le développement d'ARTEM, et la reconstruction du site Manufacture. Les opérations à venir visent à renforcer le site Aiguillettes au cœur du Technopôle Meun-Prorizant et le Campus Lettres et Sciences Humaines. La rénovation de ces sites vise à exemplarité énergétique et à articuler, pour le site Aiguillettes, avec l'arrivée programmée de nouveaux tram. La mobilité des étudiants, en particulier sur le plateau de Erabusou, est un enjeu majeur à prendre en compte dans le projet de « nouveau tramway du Grand Nancy ».

L'Atlas est un bien commun, un objet de connaissance partagé qui recèle une mine d'informations.

C'est aussi une clé de compréhension des territoires et de leurs enjeux.

Il permet enfin de (re)découvrir le territoire autrement à travers ses spécificités, ses atouts et ses potentiels

Toute cette connaissance est à explorer et à exploiter pour alimenter les réflexions, accompagner les politiques publiques et les stratégies d'attractivité des territoires.

III / ZOOM SUR QUELQUES SUJETS EVOQUES DANS CETTE EDITION 2021

Des représentations graphiques originales :

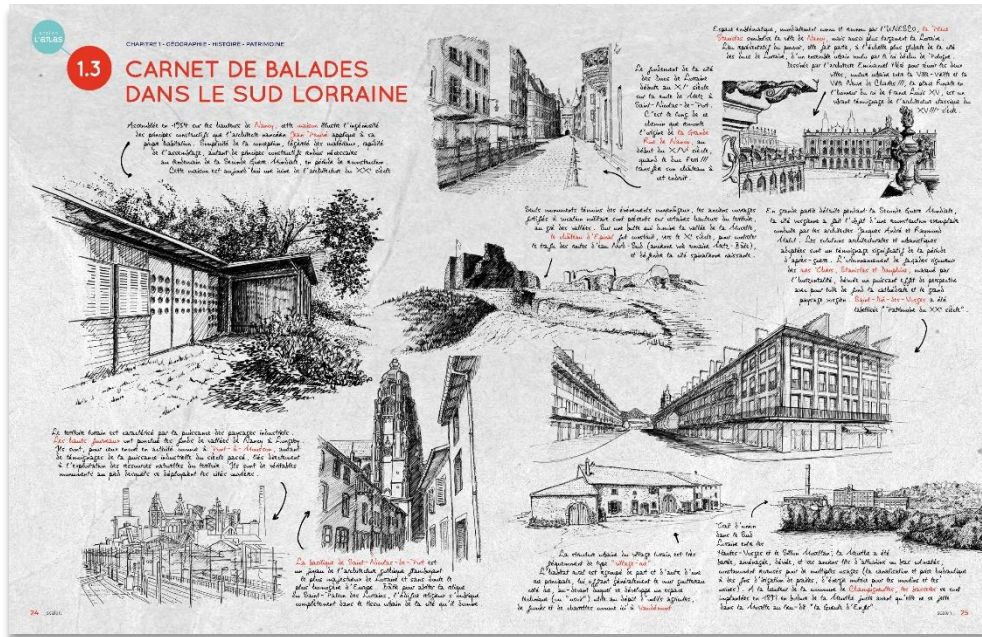
- **La géographie** : une modélisation numérique du territoire qui offre une vue originale Nord-Sud vers les massifs vosgiens en azimut de Custines. L'altimétrie a été augmentée pour bien marquer les vallées et montrer que les cours eau ont dessiné le paysage du Sud Lorrain.



- **La mobilité** : nous avons choisi d'utiliser des personas pour illustrer la mobilité dans le Sud Lorrain à travers les habitudes de déplacement de 7 personnes ou ménages fictifs stéréotypés bien ancrés dans leur territoire et dont les profils sont différents : ils sont étudiants, en activités, en couple ou seul avec des enfants, retraités. Ils habitent un milieu urbain, péri-urbain ou en milieu rural. Comment se déplacent-ils ?

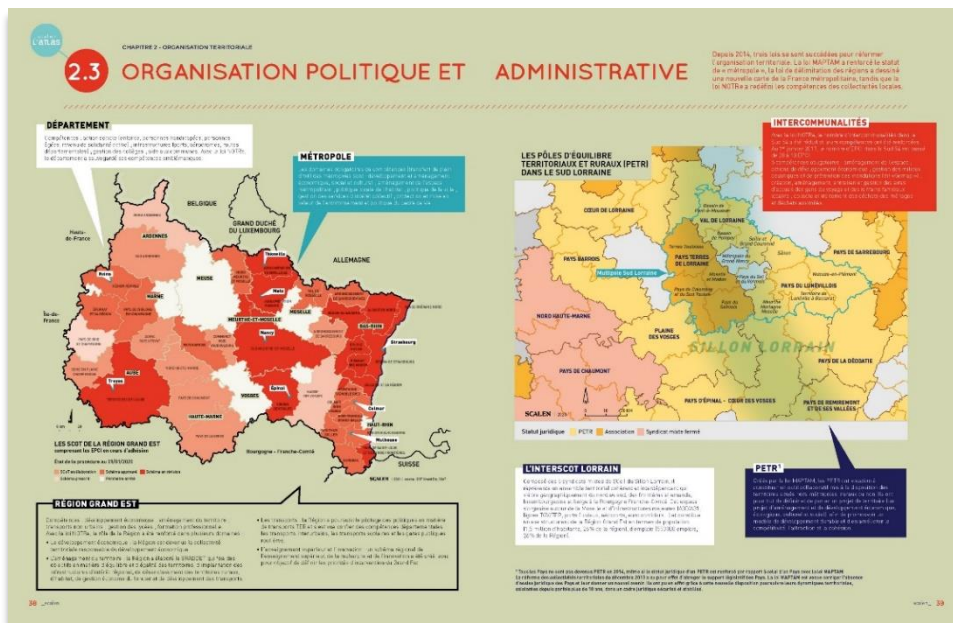


- **Le patrimoine** : avec des carnets de balade réalisé par l'architecte de l'Agence qui a dessiné une vingtaine de croquis pour mettre en avant des sites patrimoniaux du Sud Lorraine et leur inscription dans le paysage (*liste des croquis : château d'Epinal dominant la vallée de la Moselle, les fortifications de Toul, la basilique de Saint-Nicolas de Port ici en bas à droite, Chevalements de puits de saumure – Varangéville, Grand Rue – Nancy, Chartreuse de Bosserville – Art-sur-Meurthe, Maisons des Marchands – Lunéville, Abbaye – Senones, place du fer à Cheval – Commercy, Mine du Val de Fer – Neuves-Maisons, Hauts fourneaux – Pont-à-Mousson, Villa Majorelle – Nancy, Maison Prouvé à Nancy, Artem à Nancy, Rue Thiers – Saint-Dié-des-Vosges, Ferme Lorraine – Vaudémont, Colline de Sion.*)



Des nouvelles thématiques :

- **L'organisation territoriale** (chapitre 2). Depuis 2014, trois lois se sont succédées pour réformer l'organisation territoriale. L'objectif de ce nouveau chapitre est de donner à comprendre l'essentiel de l'organisation politique et administrative, les périmètres et les compétences des différentes collectivités (Région, département, EPCI) mais aussi périmètres et compétences des différentes des structures de coopération (Pôles métropolitains, SCOT, Interscot, PETR).



La prise en compte de la COVID

L'Atlas a été réalisé pendant la période de confinement. Toutefois les analyses portent sur des données statistiques recueillies avant la crise sanitaire. C'est pourquoi, pour tous les thèmes, il y a des encarts qui expliquent l'impact de la crise sur le sujet. Exemple :

- Révélation de la vulnérabilité des personnes âgées
- Augmentation des pratiques sportives libres
- Impact sur l'immobilier d'entreprise.

La crise semble confirmer des impératifs déjà connus :

- Accélérer les transitions en revisitant nos modèles concernant la production agricole et industrielle, les chaînes d'approvisionnement, l'alimentation, l'énergie, la construction et les travaux publics, l'investissement et la consommation, ainsi que notre rapport à la nature et l'exercice de la citoyenneté.
- Agir localement pour favoriser l'écoute, l'adaptation, l'expérimentation, la solidarité, et les réseaux.
- Renforcer la cohésion spatiale en assumant pleinement l'interdépendance accrue entre les territoires urbains, péri urbains, ruraux, centraux et multipolarisés.

La nécessité d'agir collectivement plus vite pose des questions de méthode : coercitive et/ou incitative, directive et/ou participative, par petits pas et/ou par seuil.

Le Sud Lorraine est une échelle particulièrement pertinente pour le partage des réflexions, le rapprochement des stratégies, la convergence des politiques, la mutualisation. Il l'est parce qu'il représente un territoire vaste (plus d'un million d'habitants sur 5 550 000 du territoire régional), diversifié (composé d'une Métropole, de plusieurs grandes villes et villes moyennes, de territoire ruraux structurés par des bourgs). Il ne s'oppose ou ne substitue en rien au Sillon Lorrain, à la Lorraine ou au Grand Est dont il est une composante et auxquels il est intimement lié, mais il est un espace singulier propre à fédérer les énergies pour prendre toute sa part aux dialogues et initiatives de grande échelle.

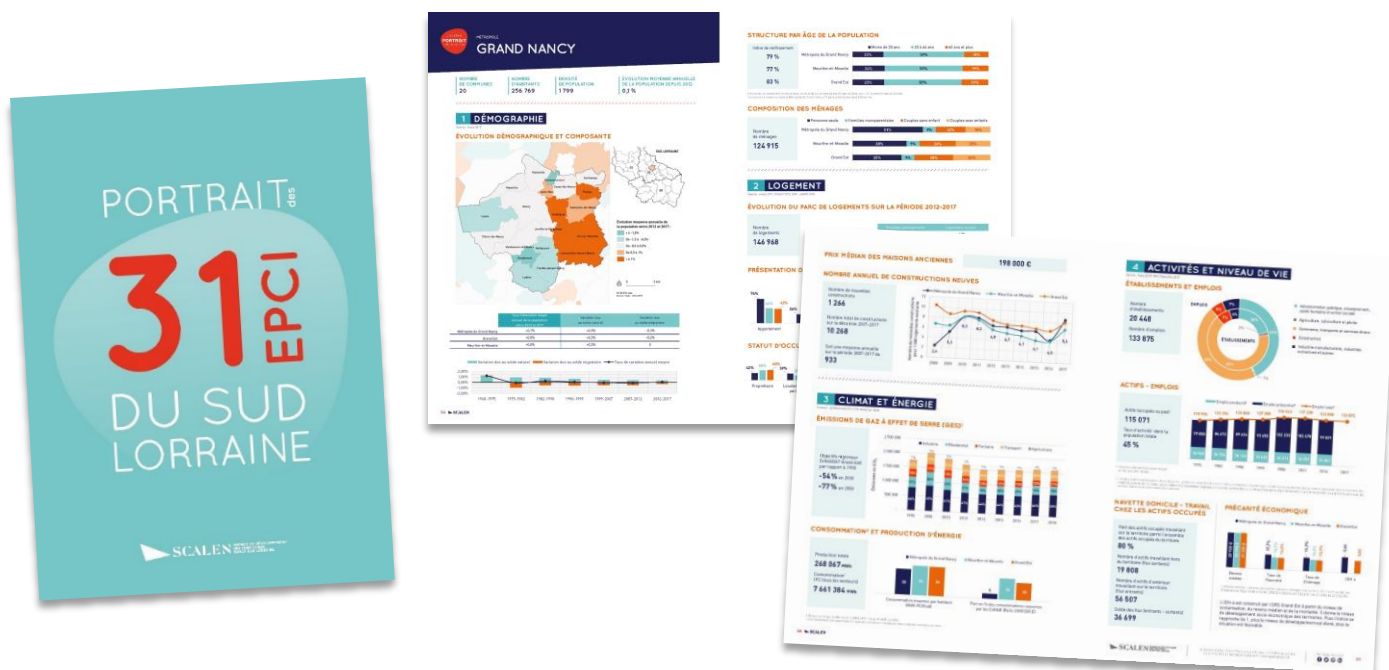
Par leurs différences et leurs relations, les collectivités, par leur pouvoir d'entraîner et de coopérer pourront le plus efficacement répondre à ces questions et nouer les alliances indispensables à leur développement dans un monde ouvert.

IV / CONCLUSION

Un 2^e document accompagne l'Atlas : le « **Portrait des 31 EPCI du Sud Lorraine** ».

Le portrait de chacune des 31 EPCI se veut synthétique avec les chiffres-clés disponibles dans 4 grandes thématiques : Démographie, Logement, climat et énergie, Activités et niveau de vie. Les indicateurs retenus sont volontairement limités pour offrir une vision synthétique de ces territoires.

Une vue d'ensemble est proposée dans un tableau de synthèse permettant de situer les EPCI les uns par rapport aux autres.



Les 2 documents sont disponibles en ligne sur le site web de l'Agence : <https://www.agencescalen.fr/fr/accueil.html>